

SÉQUENCE 1

Leçon. Langue	Culture
1. Le latin aujourd'hui Désinences de l'actif Les temps primitifs	Les prénoms romains Les noms propres Vêtements - La <i>bullā</i>
2. Le principe des déclinaisons- L'ordre des mots 1ère déclinaison	Communiquer Saluer en latin
3. Le verbe être et ses composés au présent de l'indicatif Les modèles de conjugaison	La maison romaine
4. Conjugaison des verbes du 1er groupe au présent de l'indicatif Conjugaison des verbes du 2e groupe au présent de l'indicatif	Le rythme des journées, les bains, les repas
5. La 2e déclinaison, 1) : Dominus, i La 2e déclinaison, 2) : Puer, i et ager, agri. La 2e déclinaison, 3) les mots neutres	Les dieux romains
6. Le genre de noms L'accord de l'adjectif	La guerre de Troie, 1, Homère - La guerre de Troie 2, Virgile - Énée et Didon



Leçon 1. Le latin aujourd'hui, Désinences de l'actif, Les temps primitifs

I. Langue :

A. Le latin aujourd'hui...

Vous allez étudier le latin...

Vous allez plonger, à travers cette langue dans un monde lointain, dans la vie quotidienne d'hommes et de femmes qui ont vécu il y a bien longtemps. Vous allez découvrir une langue qui paraît d'autant plus étrangère, qu'elle n'est plus parlée aujourd'hui. Cela vous inquiète ? Vous attire ?

1) Présence du latin aujourd'hui...

a) L'alphabet latin : aujourd'hui encore, vous écrivez avec l'alphabet latin.

b) Le latin est à l'origine de langues encore parlées aujourd'hui.

c) Le latin, une langue morte ?

d) Oui, évidemment, on ne parle plus latin aujourd'hui, en général... mais on a continué longtemps : jusqu'au XIX^e siècle, les savants écrivaient souvent leurs livres en latin. Cela a laissé des traces.

1. Il existe aussi des sites en latin <http://ephemeris.alcuinus.net/index.php>.

2. Le latin et le français

Savez-vous qu'il vous arrive d'employer des mots latins ?

2) La prononciation du latin

En latin, toutes les lettres se prononcent, et toujours de la même manière.

Voyelles	e	é : été
	u	ou : bout
	y	Voyelle en latin : à prononcer « u », comme dans « lu »
Semi-voyelles	j	C'est en réalité la même lettre que le i en latin, certains ne font pas la différence (vous trouverez des textes où il n'y a pas un seul j, juste des i partout)
	v	C'est en réalité la même lettre que le u en latin, à prononcer « ou » en français (sur certains sites, vous trouverez des textes où il n'y a pas un seul v minuscule, ni un seul u majuscule. Ils seront écrits comme cela : « quo uadis ? » ou « QVO VADIS ? »)
Consonnes	c	Toujours dur, comme dans « coût »
	g	Toujours dur, comme dans « goût »
	m, n	- Ne nasalisent pas la voyelle qu'ils suivent : « an » se prononce distinctement « a-n » - dans le groupe « gn », les deux consonnes sont distinctes.
	q	« qu » se prononce toujours comme dans « aquarium »
	s	Toujours dur, jamais comme un z
	x	Toujours dur
Diphtongues	ae, oe, au, eu	On prononce chaque lettre : a-é, o-é, a-ou, é-ou

B. Le verbe : Les terminaisons des verbes à l'actif

La réponse se trouve avec la correction des exercices...

1) Les terminaisons des verbes à l'actif

Reportez-vous à la section « Retenez » de cette leçon. Apprenez bien le tableau qui s'y trouve : cela vous facilitera le travail quand vous aurez des tableaux de conjugaison à apprendre dans la suite de ce cours !

2) L'absence de pronom

Il n'y a généralement pas besoin de pronom en latin. La terminaison du verbe suffit à indiquer la personne.

3) Les temps primitifs

Les temps primitifs permettent de savoir comment conjuguer le verbe à tous les temps et à tous les modes.

Ces temps primitifs sont : la 1^{re} personne du singulier, au présent de l'indicatif, la 2^e personne du singulier, au présent de l'indicatif, l'infinitif présent, la 1^{re} personne du singulier, au parfait de l'indicatif, le supin.

Ex : amo, as, are, avi, atum

Vous étudierez ces deux dernières formes plus tard.

On n'indique en général que les terminaisons des différentes formes.

II. Culture :

A. Les prénoms latins

1) Les hommes

Ils ont trois noms (les *tria nomina*). Le premier est le prénom : *praenomen*.

Il y a très peu de prénoms possibles à Rome ! Ils sont toujours abrégés à l'écrit, et toujours de la même manière. C'est le père qui donne son prénom à l'enfant, une semaine après sa naissance.

2) Les femmes

En fait, les femmes romaines n'ont pas de prénom ! Elles ont le nom de famille de leur père au féminin. Les prénoms d'origine latine qui existent aujourd'hui sont donc, à l'origine des noms de famille.

B. Les noms propres à Rome

1) Les personnes de naissance libre

a) Les hommes

Ils ont trois noms (les *tria nomina*) :

- le prénom : *praenomen*. Il y a très peu de prénoms possibles à Rome ! Ils sont toujours abrégés à l'écrit, et toujours de la même manière. C'est le père qui donne son prénom à l'enfant, une semaine après sa naissance.
- le nom (*nomen*), ou nom de famille ou gentilice (*nomen gentilicum*). Il est porté par tous les descendants d'un même ancêtre, qui forment une même *gens* (famille).
- le surnom (*cognomen*). À l'origine, il est personnel, mais il finit par désigner parfois toute une branche de la même *gens*, si elle est nombreuse. Il peut faire référence à l'apparence physique du premier qui le porte : Rufus (le roux), Cicero (pois chiche, parce qu'un ancêtre du célèbre Cicéron avait un grain de beauté en forme de pois chiche sur le visage).

Les hommes adoptés prennent les *tria nomina* de leur père adoptif, et gardent comme deuxième *cognomen* leur premier nom avec le suffixe *-anus*.

Ex : adopté par César (Caius Julius Caesar), Octave (Octavius) devient Caius Julius Caesar Octavianus.

b) Les femmes

Les femmes n'ont pas de prénom. Elles ont le nom de famille de leur père au féminin.

Par la suite, pour distinguer les sœurs, les cousines... on a ajouté des surnoms, qui sont souvent des diminutifs.

2) Les esclaves et les affranchis.

1. Les esclaves.

Les esclaves sont très nombreux à Rome. Ils n'ont qu'un nom, qui est souvent un surnom indiquant leur origine (Syra : la Syrienne).

2. Les affranchis

Les esclaves qui deviennent libres sont des affranchis. Les affranchis (*liberti*) prennent les noms et prénoms de leur ancien maître, et ajoutent comme *cognomen* leur nom d'esclave.

C. Les signes distinctifs des enfants libres à Rome

Vous avez vu que les petits garçons portaient une toge spéciale. En outre, les enfants de naissance libre portent au cou une bulle (*bullae*), qui est une sorte de pendentif rempli d'amulettes. Ils la porteront pendant toute leur enfance. Vous pouvez voir une *bullae* d'enfant riche (en or), et des représentations d'enfants portant la *bullae* aux pp. 92-93 de votre manuel. Les garçons la gardent jusqu'à leur majorité, les filles jusqu'à leur mariage (vers 12-13 ans).

D. S'habiller à Rome

1) Hommes, femmes, enfants, tous portent une tunique : *tunica, ae*.

2) Les hommes

Par-dessus cette tunique, les hommes peuvent porter une toge : *toga, ae*.

C'est une sorte de grand manteau en laine blanche, qui a à l'origine la forme d'un demi-cercle, et qu'il est assez compliqué de draper correctement, c'est pourquoi les Romains finissent par ne porter ce vêtement typique du citoyen romain que dans les occasions où il faut absolument être habillé avec dignité.

Une fois drapée, elle forme un pli qui peut servir de poche (le *sinus*). Les hommes majeurs portent une toge entièrement blanche, la toge virile (*toga virilis*). Elle est en fait d'un blanc grisâtre, parce qu'elle est en laine naturelle, non teinte.

Les enfants, jusqu'à leur majorité, portent une toge bordée de pourpre, la toge prétexte (*toga praetexta*). C'est la même toge que portent aussi les magistrats (c'est-à-dire les élus), et les sénateurs, c'est-à-dire les personnages les plus importants !

Comment bien porter la toge ? https://youtu.be/t_lpHHzwd60



Toga prétexte

Questions : Est-il possible de mettre sa toge seul ? Que faut-il pour la mettre ?

Correction en fin de séquence

3) Les femmes

Par dessus sa tunique, une femme mariée porte une robe (*stola*).

Pour sortir, elle se drape dans un manteau, la *palla*, qui peut aussi couvrir la tête.

Comment être une matrone élégante ? <https://youtu.be/SspBxH17NOc>



Stola



Retenez

1) Langue

a) Dans un dictionnaire, on donne toujours les temps primitifs du verbe, qui permettent de le conjuguer.

b) En général, le latin n'exprime pas les pronoms : ils sont compris dans le verbe.

c) À l'actif, les verbes se terminent toujours de la façon suivante :

	Singulier	Pluriel
1ère personne	-o/-m	-mus
2e personne	-s	-tis
3e personne	-t	-nt

2) Culture

À Rome :

- Les hommes ont trois noms (les *tria nomina*) : le *praenomen* (prénom), le *nomen* (nom) et le *cognomen* (surnom)..
- Les femmes n'ont pas de prénom. Elles ont le nom de famille de leur père au féminin. Les hommes romains portent, sur leur tunique, une toge (*toga*)



Exercices autocorrectifs (correction en fin de séquence)

1) Repérez les mots latins dans les phrases suivantes :

1. Mon frère est sorti major de l'École polytechnique : c'est lui qui au concours d'entrée avait déjà le maximum de point.
2. Il a réussi son examen.
3. J'ai reçu comme bonus un album d'une chanteuse qui figure au palmarès des victoires de la musique.
4. L'accusé soutient mordicus qu'il est innocent, il fournit du reste un alibi vraisemblable.
5. Il a écrit ses devoirs dans son agenda, puis il a pris le bus et est descendu au terminus.

2) Cherchez le sens des expressions latines

1. Je vous présente mon *alter ego*.
2. La réunion a été ajournée *sine die*.
3. Il est arrivé 3^e *ex aequo*.
4. Je suis d'accord avec cette proposition, *a priori*.
5. Je n'aime pas aller me promener, *a fortiori* quand il pleut.
6. Ce médicament a été testé *in vitro*.
7. C'est un argument *ad hominem*.
8. Les manifestants ont été expulsés *manu militari*.
9. Il faut qu'il fasse beau : c'est une condition *sine qua non*.

3) Cherchez le sens des abréviations suivantes

1. etc.
2. NB.
3. cf.
4. id.

4) À quelle personne sont les verbes suivant : dicunt- -capis- legit- amamus- volebat- dedit - facitis- monuit-timebamus- legitis- audiunt- audis- habebis



Leçon 2. Le principe des déclinaisons, L'ordre des mots, 1^{ère} déclinaison

I. Langue :

A. La déclinaison – l'ordre des mots dans la phrase

- 1) Observez
 - a) Lisez ces phrases et leur traduction.
 1. **Statuam video.**
Je vois une statue.
 2. **Statua pulchra est.**
La statue est belle.

3. **Minervae statuam video.**
Je vois la statue de Minerve.
4. **Minerva dea est.**
Minerve est une déesse.
5. **Minervam video.**
Je vois Minerve.
6. **Minerva, magna es.**
Minerve, tu es grande !
7. **Minervae loquor**
Je parle à Minerve.
8. **A Minerva auxiliatus est.**
Il est aidé par Minerve

2) Questions :

1. Quelle est la fonction de « statue » dans les phrases 1, 2, 3 ? Que remarquez-vous sur la terminaison du mot latin correspondant ?
2. Quelle est la fonction de « Minerve » dans les phrases 3 à 8 ? Que remarquez-vous sur la terminaison du mot latin correspondant ?
3. Que remarquez-vous sur la place des verbes ?
4. Dans la phrase 3, que remarquez-vous sur la position du complément du nom ?

Correction en fin de séquence

3) La déclinaison

En latin, la fonction du mot dans la phrase est indiquée par sa terminaison. On appelle cela la déclinaison. Chaque déclinaison comporte six cas, qui correspondent à diverses fonctions. Il y a cinq déclinaisons, reconnaissables à leur génitif singulier : c'est pour cela que le dictionnaire l'indique toujours.

4) L'ordre des mots

En latin, l'ordre des mots n'est pas le même qu'en français : le verbe se trouve généralement à la fin. Le CdN se trouve généralement avant le nom qu'il complète.

B. Grammaire : la première déclinaison

La première déclinaison est la plus simple. Vous trouverez le tableau dans la partie « Retenez » de la leçon : apprenez-le bien ! Pour vous aider, les terminaisons ont été mises en rouge. Voici également deux remarques qui pourront vous aider à apprendre :

1. Vous observerez que le nominatif et le vocatif sont identiques : c'est presque toujours le cas en latin (vous n'aurez qu'un tableau à apprendre où il y aura une différence),
2. Vous observerez qu'au pluriel, les deux derniers cas sont identiques : c'est toujours le cas en latin.

II. Culture :

A. Apprenez à saluer à en latin

- 1) Maintenant que vous connaissez l'existence de cas, vous pouvez apprendre à saluer en latin.

<https://youtu.be/vGc24GejQso>

a) Pour interpeller quelqu'un, on utilise le **vocatif**

b) Pour dire bonjour, on utilise l'impératif de verbes qui veulent dire « aller bien »,

1. « Ave », « salve » : porte-toi bien (salut), quand on parle à une seule personne,

2. « Avete », « salvete » : portez-vous bien (salut), quand on parle à plusieurs personnes.

c) Pour dire au revoir, on utilise également l'impératif de verbes qui veut dire « aller bien », mais

qu'on n'utilise pas pour dire bonjour :

« Vale » : porte-toi bien (salut), quand on parle à une seule personne, « Valete » : portez-vous bien (« salut », « adieu »), quand on parle à plusieurs personnes.

- 2) Pour donner son nom, on peut dire
 a) Sum (« je suis ») + nominatif
 b) Mihi nomen est (« mon nom est ») + datif

Voilà, vous pouvez saluer votre famille en latin !

B. Écrire

Vous avez vu comment dire bonjour et se présenter, mais comment les Romains faisaient-ils pour communiquer en envoyant un message ?

Évidemment, pour cela, il faut écrire. Nous y reviendrons, mais vous verrez dans la vidéo suivante que c'est moins simple qu'aujourd'hui : <https://youtu.be/C8Qcr1Qek-4>

C. L'importance des esclaves.

Il est important d'avoir des esclaves à Rome... Vous avez déjà vu qu'il est compliqué de s'habiller sans l'aide d'un esclave, vous voyez qu'il est aussi impossible d'envoyer un courrier sans cela.



Retenez

1) En latin, les noms et les adjectifs se déclinent. Cela veut dire que, en fonction de leur fonction dans la phrase, ils sont à un cas différent. À chaque cas correspond une terminaison. Il y a en tout cinq déclinaisons, que l'on reconnaît à la terminaison de leur génitif singulier. Par ailleurs, l'ordre des mots n'est pas le même en latin qu'en français : le verbe est à la fin, le complément du nom est avant le nom.

2) La 1^{re} déclinaison

Terminaison du génitif singulier : **AE - Ex : rosa, ae, f : la rose**

CAS	SINGULIER	PLURIEL	FONCTION	EXEMPLES AU SINGULIER
N	Rosa	Rosae	sujet, attribut du S	La rose est belle.
V	Rosa	Rosae	Apostrophe	Rose , tu es belle.
Acc	Rosam	Rosas	COD	Regarde la rose .
G	Rosae	Rosarum	C. du Nom	L'odeur de la rose .
D	Rosae	Rosis	C. d'attribution (COI)	Je donne de l'eau à la rose .
Ab	Rosa	Rosis	C. circonstanciel	Orne l'autel avec la rose .

3) Vocabulaire

Noms	Adjectifs
<p>Dans un dictionnaire latin, pour chaque nom, on indique :</p> <ul style="list-style-type: none"> • son nominatif singulier • la terminaison de son génitif singulier • son genre • son sens. 	<p>Pour l'instant, vous n'apprenez que le féminin de quelques adjectifs.</p>
<p>dea, ae, f : la déesse statua, æ, f : la statue aqua, æ, f : l'eau amica, ae, f : l'amie domina, ae, f : la maîtresse filia, æ, f : la fille villa, ae, f : la ferme, la maison de campagne vita, ae, f : la vie toga, ae, f : la toge</p>	<p>magna : grande pulchra : belle bona : bonne alba : blanche</p>

Extrait de cours



Exercices autocorrectifs (correction en fin de séquence)

- 1) Indiquer la fonction du nom rose et le cas auquel ils seraient mis en latin :
1. Les roses et les lys n'ont pas de lendemain.
 2. Le soleil sans la pluie ouvrirait-il les roses ?
 3. La nature a donné des épines à la rose.
 4. Comme on voit sur la branche au mois de mai la rose...
 5. De roses et de lys la nature la peint.
 6. Le matin, ma table se revêtait de pervenches, de lilas et de roses.
 7. Nous ferons des bouquets dans la saison des roses.
 8. J'ai voulu ce matin te rapporter des roses.
 9. Des roses embaumaient notre salle à manger.
 10. Nous sommes émerveillés des roses de votre jardin.
- 2) Indiquer la fonction des noms en gras et le cas auquel ils seraient mis en latin :
- Le Chêne et le Roseau.
 Le **Chêne** un jour dit au **Roseau** :
 « Vous avez bien sujet d'accuser la **Nature** ;
 Un **Roitelet** pour vous est un pesant fardeau.
 Le moindre **vent**, qui d'aventure
 Fait rider la **face** de **l'eau**,
 Vous oblige à baisser la **tête** :
 Cependant que mon **front**, au Caucase pareil,
 Non content d'arrêter les **rayons** du **soleil**,
 Brave l'effort de la **tempête**.
 Tout vous est **Aquilon**, tout me semble **Zéphyr**. »
- 3) Analysez les formes suivantes, et dites quels sont les cas auxquels elles peuvent correspondre.
 ex: rosae :
- génitif singulier
 - datif singulier
 - nominatif pluriel
 - vocatif pluriel
- filiarum - villa - togis - vitae - dominas - puella - deam - rosarum - aquis - amicae.
- 4) Déclinez aux cas indiqués entre parenthèses : magna statua (Acc. singulier et G. pluriel)
 - pulchra puella (D. singulier et D. pluriel) - bona domina (Ab. singulier et G. pluriel)
- 5) Traduisez :
1. Flavia puella est (est).
 2. Flavia bonam aquam bibit (boit).
 3. Syra et Delia ancillae sunt (sont).
 4. Aemilia ancillarum domina est (est).
 5. Quintus pulchra toga vestitur (est vêtu).



Leçon 3. Le verbe être et ses composés au présent de l'indicatif, Les modèles de conjugaison

I. Langue :

A. Le verbe sum et ses composés

1) *Sum, es, esse, fui, -* : être

suM	je suis
eS	tu es
eST	il est
suMUS	nous sommes
esTIS	vous êtes
suNT	ils sont

NB : Le latin au service de français : vous comprenez maintenant que l'accent circonflexe de « vous êtes » vient du 1er S de « eStis ». Quant au S : vous êtes, il vient du 2e : estiS.

2) Les composés de *sum*

Sur le verbe *sum*, se conjuguent ses composés, formés d'un préfixe suivi de *sum*.

Absum (+la préposition *ab* + ABL) : être absent (de), être loin (de)

Adsum (+DAT) : être présent

Desum (+DAT) : faire défaut (à), manquer (à)

Obsum (+DAT) : nuire (à), faire obstacle (à), s'opposer (à)

Praesum (+DAT) : commander (à).

a) **Po**ssum, potes, posse, potui : pouvoir

b) **Pro**sum, prodes, prodesse, profui (+DAT) : être utile (à)

Conjugaison du verbe *possum* : pouvoir

On ajoute : S devant un -s-, T devant un -e-.

poSsum
poTes
poTest
poSsumus
poTestis
poSsunt

Conjugaison du verbe *prosum* : être utile

On ajoute : rien devant un -s-, D devant un -e-.

prosum
proDes
proDest
prosumus
proDestis
prosunt

B. Les modèles de conjugaison

Les terminaisons que vous avez apprises se retrouvent pour tous les verbes, à l'actif, et pour trois temps, et pas seulement à l'indicatif...

En outre, en plus du verbe **sum** : être, que vous avez déjà vu, et qui a sa propre conjugaison, il y a cinq modèles de conjugaison en latin.

Il y a peu de verbes irréguliers.

Tout cela fait que vous aurez bien moins de choses à apprendre pour savoir vos conjugaisons en latin qu'en français !

Les cinq modèles sont les suivants :

1) 1^{er} groupe : amo, amas, amare, avi, atum : aimer

2) 2^e groupe : video, vides, videre, vidi, visum : voir

3) 3^e groupe (infinitif en -ere) :

a) lego, legis, legere, legi, lectum : lire

b) capio, capis, capere, cepi, captum

4) 3^e groupe (infinitif en -ire) : audio, audis, audire, audivi, auditum.

I. Culture : la maison romaine

Pour cette leçon, qui porte essentiellement sur la culture vous n'aurez pas d'exercices, mais vous allez avoir à faire des recherches. Vous trouverez les réponses aux questions avec les corrigés des exercices.

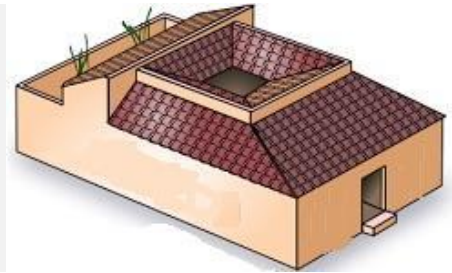
A. La maison

1) La maison romaine traditionnelle vue de l'extérieur

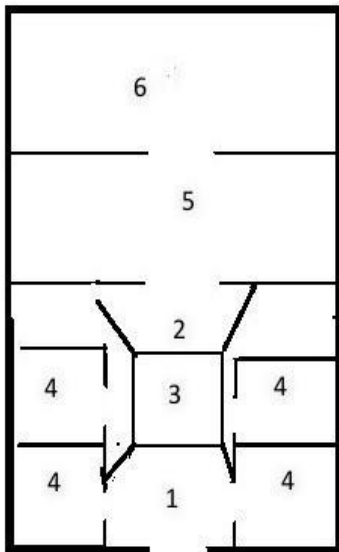
Questions :

1. Regardez le toit : que remarquez-vous ?
2. À quoi cela peut-il servir, d'après vous ?
3. Voyez-vous des fenêtres ?

Correction en fin de séquence



2) La maison romaine traditionnelle : plan



Légende

1. Vestibulum (vestibule)
2. Atrium
3. bassin (*impluvium*), situé sous le trou du toit (*compluvium*) que nous avons remarqué tout à l'heure.
4. diverses pièces : chambres à coucher (*cubicula*), salle à manger (*triclinium*), cuisine (*culina*)
5. *tablinum* : bureau du maître de maison, séparé de l'atrium par un rideau
6. *hortus* : jardin

B. Entrons dans la maison...

1) Une maison bien protégée...

Comme vous avez remarqué, la maison romaine est entièrement fermée sur elle-même : il n'y a pas de fenêtres vers l'extérieur, le jardin est une pièce de la maison. On fait très attention à ne pas laisser entrer de voleur !

Les gens riches ont ajouté des éléments à leur maison : une salle de bains, et surtout, des éléments venus des riches demeures grecques : des salons, et une colonnade autour d'un jardin : le péristyle

2) Découvrons maintenant deux autres éléments qui risquent de vous surprendre...

a) La salle à manger.

Vous pensez à une pièce avec une table et des chaises...

Quand les Romains se mettent à table, ils se couchent sur des lits faits exprès !

Faites une recherche :

Pourquoi l'appelle-t-on TRIClinium ?

Correction en fin de séquence



b) Dans l'atrium, il y a toujours un laraire.

Recherchez des images de laraires. Quels sont les points communs ?

Correction en fin de séquence

**Retenez**1) Languea) Conjugaison du verbe être au présent de l'indicatif

suM	je suis
eS	tu es
esT	il est
suMUS	nous sommes
esTIS	vous êtes
suNT	ils sont

b) Vocabulaire**Les composés de *sum* à connaître**

- **Absum** (+la préposition ab + ABL) : être absent (de), être loin (de)
- **Adsum** (+DAT) : être présent
- **Desum** (+DAT) : faire défaut (à), manquer (à)
- **Praesum** (+DAT) : commander (à).
- **Possum**, potes, posse, profui : pouvoir
- **Prosum**, prodes, prodesse, profui (+DAT) : être utile (à)

Quelques mots invariables fréquents

- ab (a devant une voyelle) + Abl : loin de
- non : ne...pas
- in (+ Acc ou + Abl) : dans

2) Culture

La maison romaine est une maison fermée sur elle-même, le jardin est une pièce à l'intérieur. Elle s'organise autour de l'atrium, qui est la pièce principale.

Dans l'atrium, il y a un laraire, qui est une sorte de chapelle domestique, où on adore les dieux du foyer.

Les Romains mangent couchés, la salle à manger comporte normalement trois lits, c'est pour cela qu'on l'appelle un *triclinium*. Sur ces lits, on peut mettre plusieurs personnes couchées de travers.

**Exercices autocorrectifs (correction en fin de séquence)**

1) Traduisez les verbes :

Sum - sumus - tu peux - deest - ades - absunt - vous manquez - es - nous sommes absents - deestis - praesumus - il manque - possunt - tu es présent - possumus - abes - nous sommes utiles - adest

2) Traduisez.

1. Deae statua pulchra est.
2. Syra ancilla est.
3. Syra Aemiliae prodest.
4. Aemilia ancillis praeest.
5. Flavia a villa abest.
6. Flavia in villa non adest.
7. Flavia Aemiliae deest.
8. Delia rosam albam videre¹ non potest.

¹ video, es, ere, vidi, visum : voir



Leçon 4. Conjugaison des verbes du 1^{er} et du 2^{ème} groupe au présent de l'indicatif

I. Langue :

A. Conjugaison des verbes du 1er groupe au présent de l'indicatif

Le présent de l'indicatif des verbes du 1^{er} groupe se forme en ajoutant les terminaisons que nous avons déjà vues (-o, -s, -t, -mus, -tis, -nt) à la première partie du verbe.

Retrouvez le tableau dans la section « retenez ».

B. Conjugaison des verbes du 2e groupe au présent de l'indicatif

Le présent de l'indicatif des verbes du 2^e groupe se forme en ajoutant les terminaisons que nous avons déjà vues (-o, -s, -t, -mus, -tis, -nt) à la première partie du verbe.

Retrouvez le tableau dans la section « retenez ».

II. Culture :

A. Rythme d'une journée à Rom

1) Le rythme des journées des Romains dépend de deux impératifs

a) la durée du jour : les Romains n'ont pas l'électricité ! on profite donc au maximum de la lumière du soleil : on se lève avec le jour, on se couche dès qu'il fait nuit,

b) la chaleur : en Italie, il est très à peu près impossible de travailler les après-midis d'été à cause de la chaleur.

c)

2) La journée du Romain coïncide donc en gros avec la durée du jour :

a) on se lève avec le soleil,

b) la matinée est consacrée au travail,

c) à midi, on cesse tout effort. On prend un repas rapide, on fait une sieste, puis on va aux bains.

Les bains à Rome : https://youtu.be/OHxmAryo_xo

Questions :

1. Qui peut aller aux thermes ?

2. Est-ce qu'on n'y fait d'autre que de se baigner ?

Correction en fin de séquence

d) On dîne vers 3 heures de l'après-midi.

e) On se couche avec le soleil, ce qui permet d'économiser l'éclairage.



Retenez

1) Grammaire

Verbes du 1 ^{er} groupe : amo, as, are, avi, atum : aimer	Verbes du 2 ^e groupe : video, es, ere, vidi, visum : voir
am O	vide O
am a S	vide S
am a T	vide T
am a MUS	vide MUS
am a TIS	vide TIS
am a NT	vide NT

2) Vocabulaire

Mots invariables

- sed : mais

Verbes

- orno, as, are, avi, atum : orner

<ul style="list-style-type: none"> • itaque : c'est pourquoi 	<ul style="list-style-type: none"> • teneo, es, ere, tenui, tentum : tenir
Adjectif <ul style="list-style-type: none"> • proba : honnête 	<ul style="list-style-type: none"> • timeo, es, ere, timui, - : craindre • laudo, as, are, avi, atum : louer (féliciter)
Nom <ul style="list-style-type: none"> • ara, ae : autel 	<ul style="list-style-type: none"> • oro, as, are, avi, atum : prier • delecto, as, are, avi atum : charmer • voco, as, are, avi, atum : appeler • do, as, are, avi, atum : donner • video, es, ere, vidi, visum : voir



Exercices autocorrectifs (correction en fin de séquence)

1) Traduisez

a) Phrases

(Attention : n'oubliez pas qu'il n'y a pas d'article en latin, il faut que vous les mettiez en français...).

Le sens des verbes qui ne sont pas dans la liste de vocabulaire est indiqué entre parenthèses :

1. Aemilia Flaviam spectat (specto, as, are, avi, atum : regarder).
2. Aemilia ancillas vocat : Syra ! Delia !
3. Ancillae villam rosis albis ornant.
4. Flavia Aemiliae pulchram rosam dat.
5. Flaviae amica magnam villam habitat (habito, as, are, avi, atum : habiter).

b) Boules de neige

1. Flavia aram ornat.
2. Flavia deae aram ornat.
3. Flavia deae aram rosis ornat.
4. Flavia deae aram pulchris rosis ornat.
5. Flavia deae aram pulchris rosis albis ornat.
1. Domina ancillas laudat.
2. Domina probas ancillas laudat.
3. Bona domina probas ancillas laudat.
4. Aemilia, bona domina, probas ancillas laudat.
5. Aemilia, bona domina, probas ancillas laudare potes.

2) Étymologie

Qu'est-ce que la probité ? D'où vient ce mot ?

3) Traduisez les formes verbales suivantes :

tenetis - laudat - vous louez - ornamus - tu pries - vides - il craint - vous ornez – timent – orant - tu tiens – sumus

4) Analysez et traduisez

Videmus - tenet – timent

5) Traduisez

1. Domina, probis ancillis praees.
2. Puellae pulchras rosas vident.
3. Rosae in villa non desunt.
4. Probae puellae, bonarum dearum aras albis rosis ornatis.
5. Aemilia albam rosam tenet.



Leçon 5. La 2^{ème} déclinaison

I. Langue :

A. La 2^e déclinaison

- 1) Le génitif singulier de cette déclinaison est en **-i**

Pour cette déclinaison, vous aurez en tout quatre modèles à apprendre. Mais il y a peu de différences entre les différents modèles, et vous les apprendrez peu à peu.

- 2) Les mots masculins

- a) Les mots masculins en **-us, i**
 b) Les mots masculins en **-er, i** :

1. Phrases

1. **Quintus puer litteris studere debet.**
Quintus, l'enfant, doit étudier.
2. **Pueri romani in schola, cum magistro, litteris studere possunt.**
Les enfants romains peuvent étudier à l'école, avec un maître.
3. **Magister bonus est.**
Le maître est bon.
4. **Itaque discipuli magistrum amant.**
C'est pourquoi les élèves aiment le maître.
5. **Quintum librum magistri legit.**
Quintus lit le livre du maître.
6. **Sed libri Quintum non delectant.**
Mais les livres ne charment pas Quintus.
7. **Magister pigrum puerum verberat.**
Le maître frappe l'enfant paresseux.

2. Questions

1. En vous appuyant sur la traduction, et les fonction des mots, repérez les phrases où les mots *puer*, *magister* et *liber* sont au N, soit singulier, soit pluriel.
2. Repérez celles où ils sont à l'Acc, soit singulier, soit pluriel.
3. Dans quelle phrase l'un de ces mots est-il à l'Abl. ?
4. Dans quelle phrase l'un de ces mots est-il au G. ?
5. Quels points communs remarquez-vous avec la déclinaison de *dominus* ?
6. Quelles différences remarquez-vous avec la déclinaison de *dominus* ?
7. Comparez les mots « *magistrum* » (ph. 4) et « *puerum* » (ph. 7). Que remarquez-vous ?

Correction en fin de séquence

- c) Synthèse des observations

1. Nous sommes toujours dans la 2^e déclinaison, le génitif est toujours en **-i**.
2. La plupart des formes sont communes avec *dominus*. La différence est que nominatif singulier est en **-er**, et que le vocatif est identique au nominatif.
3. Il a deux modèles différents pour les mots en **-er, i** : pour certains mots, le **-e-** qui est juste avant le **-r** disparaît à partir de l'accusatif singulier.

- 3) Les mots neutres

En latin certains mots ne sont ni masculins, ni féminins : on les appelle des mots **neutres**. Il y a donc trois genres en latin : le masculin, le féminin et le neutre.

- a) La déclinaison des mots neutres

Aux TROIS PREMIERS CAS (nominatif, vocatif, accusatif) :

1. ils ont toujours la MÊME FORME,
2. au pluriel, la TERMINAISON EST **-A**.
3. Les autregormes sont identiques ici à la déclinaison des mots masculins de la 2^e

déclinaison.

Cette déclinaison devrait donc être très facile à apprendre par cœur !

B. Les adjectifs de 1^{ère} classe

Désormais, vous pourrez apprendre les adjectifs comme on les montre dans un dictionnaire : on donne le masculin, le féminin et le neutre avant de donner le sens.

Exemples :

1. bonus, a, um : bon
2. miser, misera, miserum : malheureux

Vous saurez désormais décliner les adjectifs de 1^{ère} classe, qui se déclinent sur les 1^{re} et 2^e déclinaisons : le féminin sur la 1^{re}, le masculin et le neutre sur la 2^e.

II. Culture : Les dieux romains

Les Romains ont en fait des centaines de dieux. Eux-mêmes n'en savent pas le nombre. L'auteur latin Varron, qui a essayé de les compter, en a trouvé plus de 30000 ! Par exemple, le dieu Janus est le dieu de tous ce qui représente un passage, un frontière c'est pour cela qu'il est le dieu des portes, du commencement, de la fin.

A. Les Olympiens

Il y en avait pourtant qui étaient plus importants que les autres, et que tout le monde connaissait, en particuliers les Olympiens. Ce sont aussi les principaux dieux grecs.

Leurs aventures, qui sont racontées dans la mythologie grecque.

1) Les Olympiens sont les douze dieux principaux

Nom grec	Nom latin	Dieu (déesse) de...	Attributs
Zeus	Jupiter	Ciel, roi des dieux	Aigle, foudre, sceptre
Héra	Junon	Mariage, fidélité	Paon, grenade
Athéna	Minerve	Intelligence	Chouette, olivier, égide
Apollon (ou Phoebos)	Apollon (ou Phoebus, ou Phébus ²)	Soleil et arts	Arc, lyre
Artémis (ou Phœbé, ou Phébé)	Diane (ou Phœbé, ou Phébé)	Lune et chasse	Croissant de lune, arc
Hermès	Mercure	Messager des dieux, dieu des voleurs et des commerçants	Caducée, ailes
Héphaïstos	Vulcain	Feu, forgeron.	Enclume, marteau
Hestia	Vesta	Foyer	Flamme
Arès	Mars	Guerre	Armes
Aphrodite	Vénus	Amour, beauté	Colombe, myrte
Déméter	Cérès	Moissons, terre, fécondité	Gerbe, faucille
Poséidon	Neptune	Mer	Trident, cheval

Questions.

1. Janus et Mars ont donné nom à des mois. Lesquels ?
2. Mercure, Jupiter, Vénus ont donné leur nom à des jours de la semaine. Lesquels ?

Correction en fin de séquence

<https://youtu.be/l1erOth6R0g>

² Je vous rappelle qu'en français, "æ" et "œ" se prononcent "é" : prononce de la même manière Phoebus et Phébus !

Questions.

1. Quelles sont les relations familiales de Junon avec Jupiter ?
2. De qui Mars est-il le fils ?

Correction en fin de séquence

- 2) À Rome, Vesta avait des prêtresses appelées les vestales.

Faites une recherche :

1. Quelles sont les conditions pour devenir vestale ?
2. Quelles sont les obligations d'une vestale ?
3. Que leur arrive-t-il si elles manquent à leurs devoirs ?

Correction en fin de séquence

B. La triade capitoline

Ce sont les trois dieux principaux de Rome, qui ont un temple sur le Capitole, la principale colline de la ville, laquelle est bâtie sur sept collines.



Retenez

1) Grammaire

CAS	Masculin					
	Dominus, i : le maître		Puer, pueri: l'enfant		ager, agri: le champ	
	Sg	Pl	Sg	Pl	Sg	Pl
N	domin <u>us</u>	domin <u>i</u>	puer	puer <u>i</u>	ager	agri
V	domin <u>e</u>	domin <u>i</u>	puer	puer <u>i</u>	ager	agri
Acc	domin <u>um</u>	domin <u>os</u>	puer <u>um</u>	puer <u>os</u>	agr <u>um</u>	agr <u>os</u>
G	domin <u>l</u>	domin <u>orum</u>	puer <u>l</u>	puer <u>orum</u>	agr <u>l</u>	agr <u>orum</u>
D	domin <u>o</u>	domin <u>is</u>	puer <u>o</u>	puer <u>is</u>	agr <u>o</u>	agr <u>is</u>
Ab	domin <u>o</u>	domin <u>is</u>	puer <u>o</u>	puer <u>is</u>	agr <u>o</u>	agr <u>is</u>

Neutre		
CAS	SINGULIER	PLURIEL
N	templ <u>um</u>	templ <u>a</u>
V	templ <u>um</u>	templ <u>a</u>
Acc	templ <u>um</u>	templ <u>a</u>
G	templ <u>l</u>	templ <u>orum</u>
D	templ <u>o</u>	templ <u>is</u>
Ab	templ <u>o</u>	templ <u>is</u>

2) Vocabulaire

Noms

- deus, i, m : le dieu
- dominus, i, m : le maître (des esclaves)
- servus, i, m : l'esclave
- bellum, i, n : guerre
- frumentum, i, n : blé
- periculum, i, n : danger
- auxilium, i, n : aide, secours ; *auxilio (abl.) esse* + D : être d'un secours à qqn.
- imperium, i, n : empire, commandement

Adjectifs

- parvus, a, um : petit
- altus, a, um : haut, profond.
- clarus, a, um : célèbre
- aeger, aegra, aegrum : malade
- miser, misera, miserum : malheureux
- pulcher, pulchra, pulchrum : beau

Verbes

- Oro, as, are, avi, atum : prier

**Exercices autocorrectifs (correction en fin de séquence)**

- 1) Analysez : dominum – lupis - rivos – **filio** - camporum - equus – serve.
- 2) Traduisez
 1. Domine, filium amare potes.
 2. Bonus dominus servis praeest.
 3. Dominus dominae rosam dat.
 4. Proba ancilla bonum dominum amat.
 5. Parvus filius bonum deum orat.
 6. Bona domina probum servum amat.
- 3) Analysez les formes suivantes, en disant quels sont les cas auxquels elles peuvent correspondre : Domini- magistro- pueros- equi – libris- agnorum- equum- discipule – puer
- 4) Traduisez et donnez l'acc. singulier et l'acc. pluriel.
Niger equus- miser agnus- bonus magister – piger discipulus – pulcher ager- aeger servus
- 5) Traduisez et donnez le G. singulier et le G. pluriel
magnus ager – bonus vir – niger lupus- misera puella- piger servus

**Leçon 6. Le genre de noms, L'accord de l'adjectif****Langue :****A. Le genre des noms des mots des 1^{re} et 2^e déclinaisons**

- 1) Règle générale
 - a) Les noms de la 1^{re} déclinaison sont féminins
 - b) les noms de la 2^e déclinaison sont :
 - **masculins** s'ils se déclinent sur *dominus, puer* ou *ager*
 - **neutres** s'ils se déclinent sur *templum*.

- 2) Autre règle :
 - a) sont toujours masculins:
 - les noms propres d'hommes
 - les noms de métier
 - les noms de fleuves
 - b) sont toujours féminins :
 - les noms d'arbre
 - les noms de terres : pays, îles, villes...

Pour vous aider à vous rappeler cette règle :
 dans chaque fleuve, il y a un dieu barbu,
 dans chaque arbre, une jolie nymphe.

- 3) À cause de cette seconde règle, on va avoir :
 - a) Des mots de la 1^{re} déclinaison masculins

Ex : Numa, ae, m : Numa (nom d'un roi de Rome), agricola, ae, m : le paysan ; Sequana, ae, m : la Seine

- b) Des mots de la 2^e déclinaison féminins

Ex : Laurus, i, f : le laurier ; Aegyptus, i, f : l'Égypte.

B. L'accord du nom apposé et de l'adjectif épithète

1) L'apposition

Un nom mis en apposition est au même cas que le nom auquel il est apposé :

Ex. :

1. Quintus, Flavii filius, adest
2. Quintus, le fils de Flavius, est présent
3. Flaviam, Flavii filiam, video.
4. Je vois Flavia, la fille de Flavius.

2) L'accord de l'adjectif

L'adjectif s'accorde en genre, en nombre et en cas avec le nom, il n'aura donc pas nécessairement la même terminaison que le nom auquel il se rapporte, s'il ne suit pas la même déclinaison.

Ex. :

1. pulchra laurus : le beau laurier.
2. doctus collega : le collègue savant.
3. umbra magnae lauri : l'ombre du grand laurier

I. Culture : La guerre de Troie

A. Troie : histoire et mythologie

Écoutez cette vidéo : <http://expositions.bnf.fr/homere/v/51/index.htm>

B. L'origine de la guerre de Troie selon la mythologie

Selon la mythologie grecque, trois déesses rivalisaient pour avoir laquelle des trois était la plus belle. C'étaient Aphrodite (Vénus) ; Héra (Junon) et Athéna (Minerve).

Zeus-Jupiter désigna le prince troyen Pâris comme juge.

https://youtu.be/xsc_OzHtEV8

Questions.

1. Qui Pâris désigne-t-il comme la plus belle des déesses ?
2. Quelle est sa récompense ?

Correction en fin de séquence

Mais les Grecs tous ensemble ne tardèrent pas à faire la guerre à Troie pour ramener Hélène chez son mari.

C. Le récit chez Homère

Le poète grec Homère a parlé de la guerre de Troie dans un long récit en vers appelé l'*Illiade* (du nom grec de Troie, Ilion).

1) Voici les premiers vers de l'Illiade :

Chante, Déesse (=la Muse), la colère d'Achille, fils de Pélée, colère funeste, qui causa de multiples douleurs aux Achéens (=aux Grecs), précipita dans l'Hadès de nombreuses âmes de héros, et fit de leur corps la proie des chiens, et de tous les oiseaux de proie. La volonté de Zeus s'accomplissait.

Questions.

1. Cherchez ce qu'est l'Hadès.
2. D'après ces vers, quel est le sujet de l'Illiade ? (non, ce n'est pas la guerre de Troie !)

Correction en fin de séquence

Si vous voulez écouter la lecture de ce passage en grec : <https://youtu.be/knZGPPnNDVQ>

Un Grec rusé, Ulysse (en grec, Ulysse s'appelle Odysseus), a imaginé un moyen pour entrer enfin dans Troie et prendre la ville : c'est l'histoire du cheval de Troie, qui n'est pas racontée dans l'Illiade.

Finalement, Troie est donc entièrement détruite, et tous ses habitants massacrés, ou emmenés en esclavage.

Homère a aussi écrit l'*Odyssée*, qui raconte les aventures d'Ulysse sur le chemin du retour après la fin de la guerre de Troie.

2) Voici les premiers vers de l'*Odyssée* :

Raconte-moi, Muse, le héros aux mille ruses, qui erra vraiment beaucoup, après avoir renversé les remparts sacrés de Troie; il vit les cités de tant d'hommes et connut leur mœurs, et souffrit sur la mer beaucoup de maux dans son cœur, en luttant pour sa vie et le retour de ses compagnons.

Questions.

1. Qui sont les muses ?
2. Quel est le sujet de l'*Odyssée* ?
3. Comment est désigné Ulysse ?

Correction en fin de séquence

Si vous voulez écouter la lecture de ce passage en grec : <https://youtu.be/NFUsMwzxW7k>

D. Virgile

Le poète latin Virgile a écrit une autre suite, l'*Énéide*, qui raconte les aventures d'Énée, fils d'Anchise, après la chute de Troie.

Voici les premiers vers de l'*Énéide* :

Arma virumque cano, Troiae qui primus ab oris

Je chante les faits d'armes du héros qui le premier, depuis le rivage de Troie,

Italiam, fato profugus, Laviniaque uenit

chassé par le destin, vint en Italie et

litora, multum ille et terris jactatus et alto

sur les rivages de Lavinium : il fut beaucoup ballotté, et sur terre, et en mer,

vi superum saevae memorem Junonis ob iram;

à cause de la puissance des dieux et de la colère tenace de la cruelle Junon.

multa quoque et bello passus, dum conderet urbem,

Il souffrit beaucoup de la guerre, aussi, jusqu'à ce qu'il fonde une ville

inferretque deos Latio, genus unde Latinum,

et introduise ses dieux dans le Latium : c'est de là que vient la race latine,

Albanique patres, atque altae moenia Romae.

et nos ancêtres les Albains, et les murailles de l'altière Rome.

Questions.

1. Quel est le sujet de l'*Énéide* ?
2. D'où Énée est-il originaire ?
3. Qui est sa mère ?
4. Qu'a-t-il apporté dans le Latium ? qu'est-ce que cela nous apprend de lui ?
5. Le mot *litos*, ici au pluriel : *litora*, signifie rivage. Quel mot français vient de là ?

Correction en fin de séquence

Après la chute de Troie, Énée, fils de la déesse Vénus et du Troyen Anchise (prononcer le -ch- comme dans « technique »), s'enfuit en portant son père infirme, et en emmenant avec lui son fils Ascagne (appelé aussi Iule) et des compagnons (sa femme Créuse meurt avant d'avoir pu s'embarquer). Il sait que son destin est de rejoindre l'Italie, et d'être l'ancêtre d'homme qui fonderont une ville qui dominera le monde : il est l'ancêtre mythique de Rome.

**Retenez****1) Genre des noms**

a) Les noms :

1. d'arbres,
2. de pays, îles, villes
3. sont **toujours féminins.**

b) Les noms

1. de fleuves
2. d'hommes
3. de métiers

sont **toujours masculins.****2) Accord de l'adjectif**

1. Un nom mis en apposition est au même cas que le nom auquel il est apposé
2. L'adjectif s'accorde en genre, en nombre et en cas avec le nom, il n'aura donc pas nécessairement la même terminaison que le nom auquel il se rapporte, s'il ne suit pas la même déclinaison.

3) Vocabulaire

<p>Noms</p> <ul style="list-style-type: none"> • umbra, ae, f : l'ombre. • agricola, ae, m : le paysan • poeta, ae, f : le poète • collega, ae, m : le collègue • humus, i, m : le sol • laurus, i, f : le laurier 	<p>Adjectifs</p> <ul style="list-style-type: none"> • frigidus, a, um : froid • aridus, a, um : sec • clarus, a, um : célèbre • doctus, a, um : savant
<p>Mots invariables</p> <ul style="list-style-type: none"> • In+ Abl : dans (sans mouvement) 	<p>Verbes</p> <ul style="list-style-type: none"> • colo, is, ere, colui, cultum : 1) cultiver 2) honorer, rendre un culte • narro, as, are, avi, atum : raconter

**Exercices autocorrectifs (correction en fin de séquence)**

1) Indiquez le genre des mots suivants

1. Platanus, i : le platane
2. fabula, ae : la légende
3. scriba, ae : le scribe
4. murus, i : le mur
5. Corinthus, i : Corinthe
6. malus, i : le pommier
7. malus, i : le mât (du bateau)
8. athleta, ae : l'athlète
9. fama, ae : la réputation, la renommée

10. poeta, ae : le poète
11. ficus, i : le figuier

2) Traduisez au cas indiqué entre parenthèses.

1. le sol sec (Acc sg)
2. le poète célèbre (G pl)
3. le collègue savant (Voc. sg)
4. le grand laurier (N pl.)

3) Traduisez

1. Je suis en Égypte³.
2. Je suis dans la grande Égypte.
3. Je vois le beau laurier.
4. Il regarde (spectat) du haut du grand laurier.
5. Le grand paysan cultive (colit) le sol sec.

4) Traduisez

- a) Boule de neige
 1. Poetae bella narrant.
 2. Clari poetae bella narrant.
 3. Clari poetae Romanorum bella narrant.
 4. Clari poetae Romanorum magna bella narrant.
 5. Clari poetae virorum romanorum magna bella narrant.
 6. In villa, clarus poeta Romanorum magna bella narrat.
- b) Phrases
 1. In Sicilia, humus non arida est.
 2. Umbra frigida est.

³ Aegyptus, i, f : l'Égypte

Extrait de cours



Exercices autocorrectifs - CORRECTION



Leçon 1. Le latin aujourd'hui, Désinences de l'actif, Les temps primitifs

Questions : Est-il possible de mettre sa toge seul ? Que faut-il pour la mettre ?

Il est impossible de mettre correctement sa toge tout seul, il faut se faire aider par des esclaves.



Exercices autocorrectifs - correction

1) Repérez les mots latins dans les phrases suivantes :

1. Mon frère est sorti **major** de l'École polytechnique : c'est lui qui au concours d'entrée avait déjà le **maximum** de point.
2. Il a réussi son **examen**.
3. J'ai reçu comme **bonus** un **album** d'une chanteuse qui figure au **palmarès** des victoires de la musique.
4. L'accusé soutient **mordicus** qu'il est innocent, il fournit du reste un **alibi** vraisemblable.
5. Il a écrit ses devoirs dans son **agenda**, puis il a pris le **bus** et est descendu au **terminus**.

2) Cherchez le sens des expressions latines

1. Je vous présente mon *alter ego*. : « autre moi-même » : personne à qui on accorde une confiance absolue.
2. La réunion a été ajournée *sine die*. : « sans jour » : sans qu'on ait fixé une autre date.
3. Il est arrivé 3^e *ex aequo*. : à égalité.
4. Je suis d'accord avec cette proposition, *a priori*. : avant d'examiner les faits.
5. Je n'aime pas aller me promener, *a fortiori* quand il pleut. : à plus forte raison.
6. Ce médicament a été testé *in vitro*. : « dans le verre », dans une éprouvette.
7. C'est un argument *ad hominem*. : « visant l'homme », quand on utilise un argument *ad hominem*, on s'attaque à une personne, à son comportement pour contester ce qu'elle dit.
8. Les manifestants ont été expulsés *manu militari*. : avec l'intervention de la force armée ou de la force publique.
9. Il faut qu'il fasse beau : c'est une condition *sine qua non*. : une condition indispensable.

3) Cherchez le sens des abréviations suivantes

1. etc. : et caetera : « et toutes les autres choses », « et tout le reste ».
2. NB. *nota bene* : « remarque bien ».
3. cf. *confer*, « compare avec ».
4. id. : *idem*, la même chose.

4) À quelle personne sont les verbes suivant : dicunt- -capis- legit- amamus- volebat- dedit - facitis- monuit-timebamus- legitis- audiunt- audis- habebis

Dicunt : 3e pl- -capis : 2e du sg- legit : 3e du sg- amamus : 1re du pl- volebat : 3e du sg- dedit : 3e du sg- facitis : 2e du pl - monuit : 3e du sg -timebamus : 1re du pl - legitis 2e du pl - audiunt : 3e du pl- audis : 2e du sg - habebis : 2e du sg



Leçon 2. Le principe des déclinaisons, L'ordre des mots, 1^{ère} déclinaison

1. Quelle est la fonction de « statue » dans les phrases 1, 2, 3 ? Que remarquez-vous sur la terminaison du mot latin correspondant ?

Phrases 1 et 3 : COD, terminaison : -am, phrase 2 : sujet, terminaison : -a

2. Quelle est la fonction de « Minerve » dans les phrases 3 à 8 ? Que remarquez-vous sur la terminaison du mot latin correspondant ?

Phrase 3 : C. du N, terminaison -ae.

Phrase 4, sujet, terminaison -a

Phrase 5 : COD, terminaison -am

Phrase 6 : apostrophe, terminaison -a

Phrase 7 : C. d'attribution, terminaison -ae

Phrase 8 : c. d'agent, terminaison -a

3. Que remarquez-vous sur la place des verbes ? Le verbe est toujours à la fin.

4. Dans la phrase 3, que remarquez-vous sur la position du complément du nom ?

Le CdN est avant le mot qu'il complète.



Exercices autocorrectifs - correction

- 1) Indiquer la fonction du nom rose et le cas auquel ils seraient mis en latin :

1. Les roses et les lys n'ont pas de lendemain. **Sujet, nominatif**
2. Le soleil sans la pluie ouvrirait-il les roses ? **COD, accusatif**
3. La nature a donné des épines à la rose. **C. d'attribution, datif**
4. Comme on voit sur la branche au mois de mai la rose... **COD, acc.**
5. De roses et de lys la nature la peint. **C.C. de moyen, ablatif**
6. Le matin, ma table se revêtait de pervenches, de lilas et de roses. **C.C. de moyen, ablatif**
7. Nous ferons des bouquets dans la saison des roses. **C. du Nom, génitif**
8. J'ai voulu ce matin te rapporter des roses. **COD, accusatif**
9. Des roses embaumaient notre salle à manger. **Sujet, nominatif**
10. Nous sommes émerveillés des roses de votre jardin. **C. circonstanciel, ablatif**

- 2) Indiquer la fonction des noms en gras et le cas auquel ils seraient mis en latin :

Le Chêne et le Roseau.

Le **Chêne** un jour dit au **Roseau** :

« Vous avez bien sujet d'accuser la **Nature** ;

Un **Roitelet** pour vous est un pesant fardeau.

Le moindre **vent**, qui d'aventure

Fait rider la **face** de **l'eau**,

Vous oblige à baisser la **tête** :

Cependant que mon **front**, au Caucase pareil,

Non content d'arrêter les **rayons** du **soleil**,

Brave l'effort de la **tempête**.

Tout vous est **Aquilon**, tout me semble **Zéphyr**. »

Chêne : S, nominatif ; Roseau : C. d'attribution, Datif ; Nature : COD, Accusatif ; roitelet : S, Nominatif ; vent : sujet, nominatif ; face : COD, accusatif ; l'eau : c. du nom, génitif ; tête : COD, accusatif ; front : sujet, nominatif ; rayons : COD, accusatif, soleil : c. du nom, génitif ; tempête : c. du nom, génitif ; aquilon : att. du S., Nominatif ; zéphyr : att. du S., Nominatif.

3) Analysez les formes suivantes, et dites quels sont les cas auxquels elles peuvent correspondre.
ex: rosae :

- génitif singulier
- datif singulier
- nominatif pluriel
- vocatif pluriel

filiarum - villa - togis - vitae - dominas - puella - deam - rosarum - aquis - amicae.

Filiarum : G. pluriel- villa : N, V ou Abl. singulier- togis : D et Abl. pluriel- vitae : au sg : G et D, au pluriel : N et V.- dominas : acc. pluriel- puella : N, V ou Abl. singulier- deam : acc. singulier- rosarum : G. pluriel- aquis : D et Abl. pluriel- amicae : au sg : G et D, au pluriel : N et V.

4) Déclinez aux cas indiqués entre parenthèses : magna statua (Acc. singulier et G. pluriel) - pulchra puella (D. singulier et D. pluriel) - bona domina (Ab. singulier et G. pluriel)

Magnam satuum, magnarum statuarum - pulchrae puellae, pulchris puellis- bona domina, bonarum dominarum

5) Traduisez :

1. Flavia puella est (est). **Flavie est une petite fille.**
2. Flavia bonam aquam bibit (boit). **Flavie boit de la bonne eau.**
3. Syra et Delia ancillae sunt (sont). **Syra et Delia sont des servantes.**
4. Aemilia ancillarum domina est (est). **Aemilia est la maîtresse des servantes.**
5. Quintus pulchra toga vestitur (est vêtu). **Quintus est vêtu d'une belle toge.**



Leçon 3. Le verbe être et ses composés au présent de l'indicatif, Les modèles de conjugaison

Questions :

1. Regardez le toit : que remarquez-vous ?

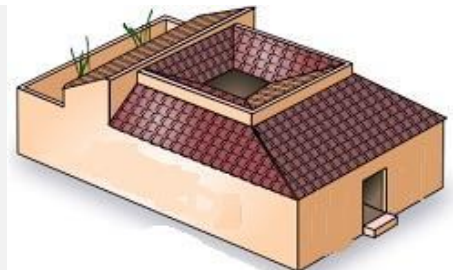
Il y a un trou dans le toit, à l'avant de la maison, et un autre à l'endroit du jardin.

2. À quoi cela peut-il servir, d'après vous ?

Le premier trou dans le toit est effectivement surprenant, mais vous trouverez la réponse à la p. 107, et dans la suite de la leçon : c'est pour laisser passer la pluie, que l'on recueille dans un bassin spécial, pour avoir de l'eau à la maison. Le second sert tout simplement au jardin !

3. Voyez-vous des fenêtres ?

Non ! S'il y a des fenêtres, elles donnent sur le jardin, qui est une pièce de la maison.



Vous pensez à une pièce avec une table et des chaises...

Quand les Romains se mettent à table, ils se couchent sur des lits faits exprès !

Faites une recherche :

Pourquoi l'appelle-t-on TRIClinium ?

On l'appelle ainsi parce qu'il y a normalement trois lits, sur chacun desquels on peut se mettre à trois (on se couche de travers, pour être face à la table).



Recherchez des images de laraires. Quels sont les points communs ?

Ils ont tous la forme d'une chapelle, avec un toit pointu, souvent simplement peinte sur le mur. Il y a un petit autel devant, sur lequel déposer des offrandes.



Exercices autocorrectifs - correction

1) Traduisez les verbes :

Sum - sumus - tu peux - deest - ades - absunt - vous manquez - es - nous sommes absents - deestis - praesumus - il manque - possunt - tu es présent - possumus - abes - nous sommes utiles - adest

Je suis - nous sommes - potes- il manque - tu es présent(e) - ils sont absents - deestis- tu es - absumus - vous manquez - nous commandons - deest - ils peuvent - ades- nous pouvons- tu es absent(e) - prosumus - il est présent

2) Traduisez.

1. Deae statua pulchra est. La statue de la déesse est belle.
2. Syra ancilla est. Syra est une servante.
3. Syra Aemiliae prodest. Syra est utile à Émilie.
4. Aemilia ancillis praeest. Émilie commande aux servantes.
5. Flavia a villa abest. Flavie est absente de la ferme.
6. Flavia in villa non adest. Flavie n'est pas présente dans la ferme.
7. Flavia Aemiliae deest. Flavie manque à Émilie.
8. Delia rosam albam videre⁴ non potest. Delia ne peut pas voir la rose blanche.



Leçon 4. Conjugaison des verbes du 1^{er} et du 2^{ème} groupe au présent de l'indicatif

Questions :

Qui peut aller aux thermes ? Tous les citoyens peuvent aller aux thermes : ce n'est pas réservé aux riches. En revanche, les esclaves n'y vont pas.

2. Est-ce qu'on n'y fait d'autre que de se baigner ? Les thermes sont un lieu de rencontre, et on peut trouver aussi beaucoup d'autres activités : on peut faire du sport, il y a des thermes où on trouve une bibliothèque...



Exercices autocorrectifs - correction

1) Traduisez

a) Phrases

(Attention : n'oubliez pas qu'il n'y a pas d'article en latin, il faut que vous les mettiez en français...).

Le sens des verbes qui ne sont pas dans la liste de vocabulaire est indiqué entre parenthèses :

1. Aemilia Flaviam spectat (specto, as, are, avi, atum : regarder). Émilie regarde Flavie
2. Aemilia ancillas vocat : Syra ! Delia ! Émilie appelle les servantes : Syra ! Délia !
3. Ancillae villam rosis albis ornant. Les servantes ornent la ferme avec des roses blanches.
4. Flavia Aemiliae pulchram rosam dat. Flavie donne à Émilie une belle rose.
5. Flaviae amica magnam villam habitat (habito, as, are, avi, atum : habiter). L'amie de Flavie habite une grande ferme.

⁴ video, es, ere, vidi, visum : voir

b) Boules de neige

1. Flavia aram ornat. **Flavie orne l'autel.**
2. Flavia deae aram ornat. **Flavie orne l'autel de la déesse.**
3. Flavia deae aram rosis ornat. **Flavie orne l'autel de la déesse avec des roses.**
4. Flavia deae aram pulchris rosis ornat. **Flavie orne l'autel de la déesse avec de belles roses.**
5. Flavia deae aram pulchris rosis albis ornat. **Flavie orne l'autel de la déesse avec de belles roses blanches.**

1. Domina ancillas laudat. **La maîtresse loue les servantes.**
2. Domina probas ancillas laudat. **La maîtresse loue les servantes honnêtes.**
3. Bona domina probas ancillas laudat. **La bonne maîtresse loue les servantes honnêtes.**
4. Aemilia, bona domina, probas ancillas laudat. **Émilie, la bonne maîtresse loue les servantes honnêtes.**

5. Aemilia, bona domina, probas ancillas laudare potes. **Émilie (Vocatif, ici !), bonne maîtresse, tu peux louer les servantes honnêtes.**

2) Étymologie

Qu'est-ce que la probité ? D'où vient ce mot ?

Probité est un synonyme d'honnêteté, qui vient de probus, a, um

3) Traduisez les formes verbales suivantes :

tenetis - laudat - vous louez - ornamus - tu pries- vides - il craint - vous ornez – timent – orant - tu tiens – sumus

vous tenez- il loue- laudatis- nous orons- oras- tu vois- timent- ornatis -ils craignent - ils prient- tenes- nous sommes

4) Analysez et traduisez

Videmus - tenet – timent

videmus : 1^{re} du pl de video, es, ere : nous voyons.

tenet : 3^e du sg de teneo, es, ere : il tient.

timent : 3^e du pl de timeo, es, ere : ils craignent.

5) Traduisez

1. Domina, probis ancillis praees. **Maîtresse, tu commandes aux honnêtes servantes.**
2. Puellae pulchras rosas vident. **Les jeunes filles voient les belles roses.**
3. Rosae in villa non desunt. **Les roses ne manquent pas dans la ferme.**
4. Probae puellae, bonarum deorum aras albis rosis ornatis. **Honnêtes jeunes filles, vous ornez les autels des bonnes déesses avec des roses blanches.**
5. Aemilia albam rosam tenet. **Émilie tient une rose blanche.**



Leçon 5. La 2^{ème} déclinaison

1. En vous appuyant sur la traduction, et les fonction des mots, repérez les phrases où les mots *puer*, *magister* et *liber* sont au N, soit singulier, soit pluriel.

phrase 1 : « puer », N. sg, phrase 2 : « pueri », N; pl., ph. 3 : « magister », N. sg, ph. 6 : « libri » : N. pl., ph. 7 : « magister », N. sg.

2. Repérez celles où ils sont à l'Acc, soit singulier, soit pluriel.

ph. 4 : « magistrum », Acc. sg, ph. 5 : « librum » Acc. sg, ph. 7 : « puerum », acc. sg.

Dans quelle phrase l'un de ces mots est-il à l'Abl. ? ph. 2, « magistro »

3. Dans quelle phrase l'un de ces mots est-il au G. ?

ph. 5, « *magistri* »

4. Quels points communs remarquez-vous avec la déclinaison de *dominus* ?

Mêmes terminaisons pour l'Acc, le G et l'Abl.

5. Quelles différences remarquez-vous avec la déclinaison de *dominus* ?

La terminaison est différente au N. Sg : c'est -er.

6. Comparez les mots « *magistrum* » (ph. 4) et « *puerum* » (ph. 7). Que remarquez-vous ?

Dans « *magistrum* », le -e- qui était avant le -r au N. a disparu à l'accusatif.

Questions.

1. Janus et Mars ont donné nom à des mois. Lesquels ? *Janus : janvier, et Mars : mars*

2. Mercure, Jupiter, Vénus ont donné leur nom à des jours de la semaine. Lesquels ?

Mercure : mercredi, Jupiter : jeudi, Vénus : vendredi

Questions.

1. Quelles sont les relations familiales de Junon avec Jupiter ? *Junon et Jupiter sont à la fois frère et sœur et mari et femme.*

2. De qui Mars est-il le fils ? *Mars est le fils de Junon et Jupiter.*

Faites une recherche :

1. Quelles sont les conditions pour devenir vestale ? *Les vestales sont choisies parmi des petites filles de issues des plus anciennes familles romaines (elles sont nobles), elles ont entre 6 et 8 ans, ne doivent avoir aucun défaut physique et avoir leurs deux parents.*

2. Quelles sont les obligations d'une vestale ? *Pendant trente ans, il leur est interdit de se marier, et elles doivent entretenir le feu sacré dans le temple de Vesta.*

3. Que leur arrive-t-il si elles manquent à leurs devoirs ? *Elles sont mises à mort, en étant emmurées vivantes (on les enferme dans un souterrain sans porte et sa fenêtre, où elles meurent étouffées).*



Exercices autocorrectifs - correction

1) Analysez : *dominum – lupis - rivos – filio - camporum - equus – serve.*

dominum : acc. sg –lupis: dat. ou abl.pl. - rivos : acc. pl– filio : dat. ou abl. sg.- camporum : G; pl.- equus: n. sg – serve : voc. sg.

2) Traduisez

1. *Domine, filium amare potes. Maître, tu peux aimer ton fils.*

2. *Bonus dominus servis praeest. Le bon maître commande aux esclaves.*

3. *Dominus dominae rosam dat. Le maître donne une rose à la maîtresse.*

4. *Proba ancilla bonum dominum amat. La servante honnête aime le bon maître.*

5. *Parvus filius bonum deum orat. Le petit fils prie le bon dieu.*

6. *Bona domina probum servum amat. La bonne maîtresse aime l'esclave honnête.*

3) Analysez les formes suivantes, en disant quels sont les cas auxquels elles peuvent correspondre : *Domini- magistro- pueros- equi – libris- agnorum- equum- discipule – puer*

Domini: G sg ou N V pl- magistro: D Abl Sg- pueros: Acc pl- equi G sg ou N V pl – libris : D Abl pl-

agnorum G pl- equum: Acc sg- discipule : V sg- puer :N V sg -

4) Traduisez et donnez l'acc. singulier et l'acc. pluriel.

Niger equus- miser agnus- bonus magister – piger discipulus – pulcher ager- aeger servus

Niger equus : le cheval noir nigrum equum, nigros equos - miser agnus : le pauvre agneau miserum agnum, miseros agnos - bonus magister : le bon maître d'école bonum magistrum bonos magistros – piger discipulus : l'élève paresseux pigrum discipulum pigros discipulos – pulcher ager : le beau champ pulchrum agrum pulchros agros - aeger servus : l'esclave malade aegrum servum aegros servos

5) Traduisez et donnez le G. singulier et le G. pluriel

magnus ager – bonus vir – niger lusus- misera puella- piger servus

magnus ager : le grand champ magni agri magnorum agrorum – bonus vir : le bon homme boni viri bonorum virorum – niger lusus: le loup noir nigri lupi nigrorum luporum- misera puella: la pauvre petite fille miserae puellae miserarum puellarum - piger servus: l'esclave paresseux pigri servi pigrorum servorum



Leçon 6. Le genre de noms, L'accord de l'adjectif

Questions.

1. Qui Pâris désigne-t-il comme la plus belle des déesses ? Pâris désigne Vénus-Aphrodite, la plus belle des déesses.
2. Quelle est sa récompense ? Il reçoit en récompense l'amour d'Hélène, la plus belle femme du monde.

Questions.

1. Cherchez ce qu'est l'Hadès. L'Hadès est le séjour des morts. C'est au départ le nom grec du dieu des morts.
2. D'après ces vers, quel est le sujet de l'Illiade ? (non, ce n'est pas la guerre de Troie !) Le sujet de l'Illiade est un épisode de la guerre de Troie (et non toute la guerre) : la colère d'Achille.

Questions.

1. Qui sont les muses ? Les muses sont les déesses des arts. Ce sont elles qui inspirent les artistes, et en particuliers les poètes.
2. Quel est le sujet de l'Odyssée ? Le sujet de l'Odyssée est le voyage d'Ulysse rentrant de la guerre de Troie, et toutes les souffrances qu'il a endurées durant ce voyage.
3. Comment est désigné Ulysse ?
Ulysse est appelé « le héros aux mille ruses ».
De fait, il est généralement connu pour son intelligence et son inventivité (par exemple, c'est lui qui a eu l'idée du cheval de Troie).

Questions.

1. Quel est le sujet de l'Énéide ? C'est Énée, et toutes ses aventures depuis la chute de Troie jusqu'à ce qu'il arrive à fonder une ville en Italie.
2. D'où Énée est-il originaire ? De Troie
3. Qui est sa mère ? Sa mère est Vénus.

4. Qu'a-t-il apporté dans le Latium ? qu'est-ce que cela nous apprend de lui ? Il a apporté ses dieux. Énée est présenté par Virgile comme un homme très pieux, c'est sa principale qualité.
5. Le mot litus, ici au pluriel : litora, signifie rivage. Quel mot français vient de là ? littoral



Exercices autocorrectifs - correction

- 1) Indiquez le genre des mots suivants
 1. Platanus, i : le platane **Platanus, i F**
 2. fabula, ae : la légende **fabula, ae F**
 3. scriba, ae : le scribe **scriba, ae M**
 4. murus, i : le mur **murus, i M**
 5. Corinthus, i : Corinthe **Corinthus, i F**
 6. malus, i : le pommier **malus, i F**
 7. malus, i : le mât (du bateau) **malus, i M**
 8. athleta, ae : l'athlète **athleta, ae M**
 9. fama, ae : la réputation, la renommée **fama, ae F**
 10. poeta, ae : le poète **poeta, ae F**
 11. ficus, i : le figuier **ficus, i M**
- 2) Traduisez au cas indiqué entre parenthèses.
 1. le sol sec (Acc sg) **Aridam humum**
 2. le poète célèbre (G pl) **Clarorum poetarum**
 3. le collègue savant (Voc. sg) **Docte collega**
 4. le grand laurier (N pl.) **Magnae lauri**
- 3) Traduisez
 1. Je suis en Égypte⁵. **Sum in Aegypto.**
 2. Je suis dans la grande Égypte. **Sum in magna Aegypto.**
 3. Je vois le beau laurier. **Pulchram laurum video.**
 4. Il regarde (spectat) du haut du grand laurier. **Spectat de magna lauro.**
 5. Le grand paysan cultive (colit) le sol sec. **Magnus agricola aridam humum colit.**
- 4) Traduisez
 - a) Boule de neige
 1. Poetae bella narrant. **Les poètes racontent des guerres.**
 2. Clari poetae bella narrant. **Les poètes célèbres racontent des guerres.**
 3. Clari poetae Romanorum bella narrant. **Les poètes célèbres racontent les guerres des Romains.**
 4. Clari poetae Romanorum magna bella narrant. **Les poètes célèbres racontent les grandes guerres Romains.**
 5. Clari poetae virorum romanorum magna bella narrant. **Les poètes célèbres racontent les grandes guerres des hommes Romains.**
 6. In villa, clarus poeta Romanorum magna bella narrat. **Dans la ferme, un poète célèbre raconte les grandes guerres des Romains.**
 - b) Phrases
 1. In Sicilia, humus non arida est. **En Sicile, la terre n'est pas sèche.**
 2. Umbra frigida est. **L'ombre est froide.**

⁵ Aegyptus, i, f : l'Égypte



DEVOIR 1

À envoyer à la correction

I. Langue (18 pts)

A. Déclinaisons (7,5 pts)

- 1) À quel cas seraient mis en latin les mots en gras dans ce texte ? (2,5 pts)

Quant à l'**Olympe**, qui, même en la mythologie empruntée par les Latins, resta le séjour **des dieux grecs**, on sait que c'est, dans les montagnes qui séparent la **Macédoine** de la Thessalie, la portion orientale **d'une chaîne** formant le versant nord de la vallée fameuse de Tempé, Un printemps éternel dans le fond, **des neiges éternelles** au sommet : tel est le site. **Les poètes homériques** représentent **les dieux** comme possesseurs de palais nombreux sur la haute cîme. **Dérobés** à la vue des hommes **par un voile opaque** de nuages que gardent les Heures, ils siègent solennellement dans le palais de Zeus, et les plus jeunes d'entre eux dansent sous leurs yeux, obéissant à la voix et à la lyre **des Muses**.

S. Mallarmé, *Les dieux antiques*

- 2) Mettez au cas indiqué (2,5 pts)

1. bonus magister (G pl)
2. bona domina (G sg)
3. pulchra laurus (acc sg)
4. proba serva (acc pl)
5. bona dea (D pl)

- 3) Analysez (il y a parfois plusieurs solutions) et traduisez (2,5 pts)

1. Pigros servos
2. Magna templa
3. Parvorum puerorum
4. pulchris rosis
5. bona domina

B. Conjugaisons (5 pts)

- 1) Mettez à la personne indiquée (2,5 pts)

1. moneo, es, ere, monui, monitum (3^e personne du sg)
2. laudo, as, are, avi, atum (2^e personne du sg)
3. desum, es, deesse, defui, - (1^{re} personne du pl)
4. orno, as, are, avi, atum (3^e personne du pl)
5. puto, as, are, avi, atum (2^e personne du pl)

- 2) À quelle personne sont les verbes en gras ? (2,5 pts)

Quo usque tandem abutere, Catilina, patientia nostra? quam diu etiam furor iste tuus nos **eludet**? quem ad finem sese effrenata **jactabit** audacia? Nihilne te nocturnum praesidium Palati, nihil urbis vigiliae, nihil timor populi, nihil concursus bonorum omnium, nihil hic munitissimus habendi senatus locus, nihil horum ora uoltusque **moverunt**? Patere tua consilia non **sentis**, constrictam iam horum omnium scientia teneri coniurationem tuam non **vides**? Quid proxima, quid superiore nocte egeris, ubi fueris, quos **convocaueris**, quid consilii ceperis, quem nostrum ignorare arbitraris?

O tempora, o mores! Senatus haec intellegit. consul **videt**; hic tamen **vivit**. Viuit? immo uero etiam in senatum uenit, fit publici consilii particeps, notat et designat oculis ad caedem unum quemque nostrum. Nos autem fortes uiri satis facere rei publicae uidemur, si istius furorem ac tela **vitemus**. Ad mortem te, Catilina, duci iussu consulis iam pridem **oportebat**, in te conferri pestem, quam tu in nos {omnes iam diu} machinaris.

Cicéron, exorde de la 1^{re} Catilinaire

C. Traduisez (5,5 pts)

1. Bonus agricola pulchrum agrum colit.
2. Domina parvam filiam vocat, sed filia abest.
3. Dominus et domina a villa absunt.
4. Probae ancillae bonae deae magnam statuam pulchris rosis ornant.
5. Claro poetae pulchram malum damus.
6. Misera puella magna templa vidit.

I. Culture (2 pts)

- 1) À la lecture des premiers vers, pourquoi peut-on dire que le sujet de l'*Illiade* n'est pas la guerre de Troie ?
- 2) Quels sont les points communs entre les poèmes homériques et l'*Énéide* de Virgile ?